



Partenariat AFOCSI-LMDO

Projet de bibliothèque à Sig-Noghin

Rapport final d'exécution



Table des matières

Résumé	3
1 Genèse et montage du projet	4
1.1 Historique	4
1.2 Engagement des parties	4
2 Gouvernance du projet	4
3 Réalisation du projet	5
3.1 Mise à disposition et équipement du local	5
3.2 Constitution du fonds documentaire	6
3.2.1 Dons d'ouvrages	6
3.2.2 Achats d'ouvrages neufs	8
3.2.3 Gestion du fonds documentaire	8
3.3 Moyens humains	9
3.3.1 Personnel de la bibliothèque	9
3.3.2 Ressources externes	9
4 Démarrage des activités de la bibliothèque	9
4.1 Inauguration de la bibliothèque	9
4.2 Ouverture de la bibliothèque	10
4.2.1 Modalités de fonctionnement	10
4.2.2 Contacts et démarches	10
5 Bilan financier	11
5.1 Budget prévisionnel et financement du projet	11
5.1.1 Estimation des dépenses d'investissement	11
5.1.2 Répartition par financeurs	12
5.2 Financement mobilisé et consommé	12
5.2.1 Historique des versements	12
5.2.2 Dépenses réalisées	13
5.2.3 Répartition par financeurs	13
5.3 Contribution du partenaire AFOCSI	14
6 Evaluation et perspectives	15
6.1 Etat de la bibliothèque à la clôture du projet	15
6.2 Retour sur le déroulement du projet	16
6.2.1 Points positifs	16
6.2.2 Points négatifs	17
6.3 Lancement d'un nouveau projet « Zodo 2 »	18
6.4 Autres perspectives pour LMDO et ses partenaires	18
Annexe 1 – chronogramme du projet	19
Annexe 2 – composition de l'équipe projet	20
Annexe 3 – inventaire du matériel acquis pour la bibliothèque	21
Annexe 4 – détail des ouvrages collectés par donateurs	22
Annexe 5 – budgets prévisionnel et consolidé du projet	23
Annexe 6 - documents de référence	24

Résumé

Le présent document rapporte de manière synthétique l'exécution du projet de création d'une bibliothèque dans le quartier Sig-Noghin de Ouagadougou depuis son lancement jusqu'à sa clôture formelle en octobre 2024. Cette action s'inscrit dans le cadre du partenariat conclu en juillet 2021 entre AFOCSI et LMDO.

Après un rappel historique de la genèse du projet, il détaille les actions mises en œuvre durant le projet jusqu'à sa clôture.

On constate globalement une bonne exécution des actions, même si certaines prennent plus de temps qu'envisagé initialement.

Le rapport présente ensuite le bilan financier de ce projet au 4 octobre 2024, en particulier de la contribution apportée par LMDO, avec le soutien de la Métropole de Lyon et de l'association des Burkinabè de Lyon (ABL).

Il fait ensuite le point sur la situation de la bibliothèque à l'automne 2024, puis donne quelques éléments d'évaluation qualitative de cette action. Il évoque enfin la perspective de poursuite envisageable dans le cadre du partenariat AFOCSI/LMDO pour pérenniser la bibliothèque et en développer les activités.

Ce rapport s'inscrit dans le cadre du rendu compte de l'exécution des actions menées dans le cadre du partenariat AFOCSI/LMDO : il est également destiné à rendre compte aux partenaires financiers du projet (Métropole de Lyon et Association des Burkinabè de Lyon) de la bonne utilisation des fonds alloués.

1 Genèse et montage du projet

1.1 *Historique*

La création d'une bibliothèque à Sig-Noghin a été proposée par l'association AFOCSI dans le courant de l'année 2022, alors que nous réfléchissions ensemble à de nouvelles actions à initier dans le cadre du partenariat entre nos 2 associations.

Cette idée a reçu un avis favorable du CA de LMDO, qui a pris la décision de contribuer au projet et rechercher des appuis financiers et matériels.

Nous avons alors sollicité l'ABL, qui a accepté de participer au projet et de répondre ensemble à l'appel à projets « Solidarité internationale » du Grand Lyon (Ville et Métropole).

Une réunion tripartite AFOCSI/ABL/LMDO s'est tenue le 16/10/22 pour finaliser le projet (cf. fiche de synthèse du 17/10/22). Celui-ci a été retenu dans la programmation stratégique d'AFOCSI et parmi les actions menées au titre du partenariat AFOCSI/LMDO pour l'année 2023.

Sur cette base, un dossier a pu être formalisé fin octobre 2022 et soumis au Grand Lyon dans le cadre de la phase 1 de son appel à projets pour l'année 2023. L'acceptation de ce dossier et l'attribution d'une subvention par cette collectivité a permis le lancement effectif du projet à la fin du premier trimestre 2023.

1.2 *Engagement des parties*

Il avait été convenu dès le départ que le projet serait porté par AFOCSI, notamment vis-à-vis des interlocuteurs tiers et du public, ABL et LMDO intervenant en tant que partenaires techniques et financiers.

AFOCSI était ainsi chargée de mettre en œuvre le projet, au terme duquel elle deviendrait propriétaire du fonds documentaire et des équipements ; elle serait responsable de la gestion de la bibliothèque et des activités qui pourraient y être menées.

AFOCSI s'était engagée à trouver un local, à identifier et mobiliser les moyens humains et à supporter les frais de fonctionnement de la bibliothèque.

LMDO et ABL s'étaient engagés à contribuer au financement de l'aménagement et l'équipement du local et de la formation du personnel, et à la constitution du fonds documentaire. Un budget prévisionnel avait été élaboré dans le cadre de la réponse à l'appel à projets du Grand Lyon (cf. §4 bilan financier).

Pour la constitution du fonds documentaire, les 3 parties avaient convenu de prospecter de manière concertée en France et au Burkina pour collecter des livres neufs ou d'occasion (dons), en complément des achats sur place d'ouvrages neufs.

2 Gouvernance du projet

Les parties prenantes avaient convenu de mettre en place une « équipe projet » paritaire (cf. composition en annexe 2) fonctionnant, comme le comité de suivi du partenariat AFOCSI/LMDO, par le biais d'un groupe d'échanges permanent ©Whatsapp et de réunions en visio-conférence.

Comme prévu au départ, cette équipe-projet s'est muée en *comité de pilotage de la bibliothèque* après la création effective de celle-ci et le démarrage de ses activités (en avril 2024). En concomitance avec cette évolution de l'instance de suivi, une responsable de la bibliothèque a été désignée au sein d'AFOCSI en la personne de Louise Ouedraogo.

Pour des raisons pratiques, ce comité de pilotage « Zodo » a été fusionné avec le comité de suivi du partenariat AFOCSI/LMDO à compter de la réunion du 5 octobre 2024, qui marque la fin du projet

de création de la bibliothèque. Les représentants d'AFOCSI et de LMDO étaient en effet les mêmes dans les 2 entités, et l'essentiel des activités du partenariat concerne Zoodo.

Au cours du projet, cette instance s'est réunie 6 fois en réunion plénière (cf. chronogramme du projet en annexe 3), en complément des échanges permanents tenus via le groupe @Whatsapp.

AFOCSI avait pu mobiliser dès le début de l'année 2023 un expert du domaine en la personne de monsieur Pierre Zaré, chef du service documentaire de l'INFTS (institut national de formation en travail social). Celui-ci avait été désigné d'un commun accord chef de projet lors de la 1^{ère} réunion de l'équipe projet. Malheureusement, celui-ci ne s'est pas révélé aussi disponible que prévu, au départ pour des raisons de santé.

En complément, AFOCSI a mis en place un comité de suivi interne, chargé d'initier et de suivre la mise en œuvre concrète des actions. Il a aussi pris des contacts avec d'autres personnes ressources, dont des responsables de bibliothèques locales et un archiviste documentaliste (Mr Idrissa Tapsoba) pour bénéficier de conseils et pallier l'absence de Mr Zare.

En cours d'année 2023, LMDO avait été mis en relation par la Métropole de Lyon avec Mamadou Seck, bibliothécaire en retraite, intervenant régulièrement sur des projets similaires en Afrique pour l'ONG Res Publica. Celui-ci a accepté de faire bénéficier LMDO de son expertise, sur ce projet en particulier. A ce titre il a rencontré les dirigeants d'AFOCSI et visité des locaux de la bibliothèque Zoodo lors d'une mission au Burkina début décembre 2023. Suite à ceci, il a été convenu d'intégrer Mr Seck à l'équipe projet.

3 Réalisation du projet

3.1 Mise à disposition et équipement du local

La prospection menée par AFOCSI pour trouver un du local s'est révélée difficile, mais a abouti à trouver un bâtiment à deux niveaux à proximité du lycée Kilwin, disponible à la location. Un bail a été signé en mars 2023 pour une mise à disposition à durée indéterminée de l'ensemble du bâtiment, moyennant un loyer mensuel de 60 000 francs cfa.

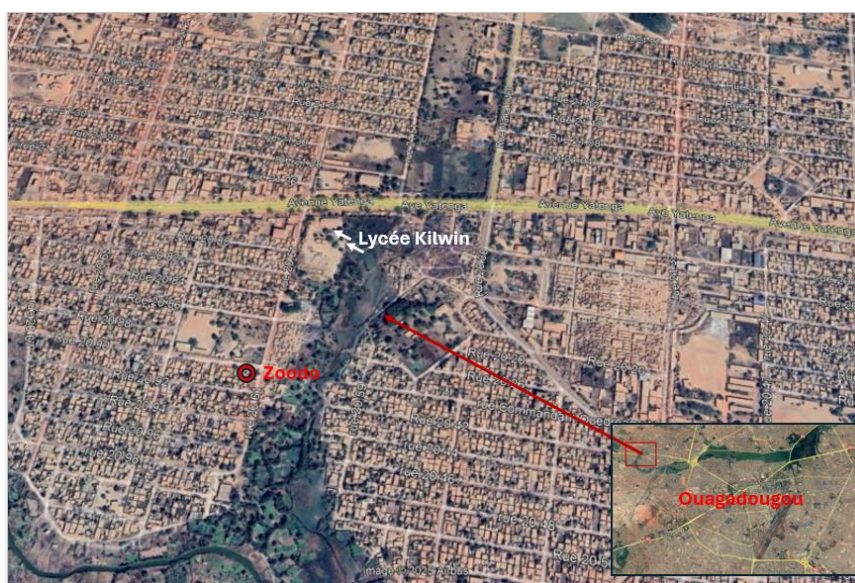


Illustration 1 – situation du local dans le quartier Kilwin (Ouagadougou)

Quelques menus travaux de remise en état (serrures, garde corps, éclairage, ...) ont été effectués pour rendre l'étage utilisable pour la bibliothèque.

Il a ensuite été procédé en deux temps à l'acquisition de mobilier et de matériel pour le rangement des ouvrages (rayonnages, armoires), l'accueil du public (tables, chaises) et la gestion de la bibliothèque (bureau, matériel informatique, registres et autres fournitures de bureau spécifiques). Des achats complémentaires ont été réalisés en fin de projet pour ajuster le mobilier et le matériel aux besoins.



Illustration 2 – photos du local (intérieur et extérieur) avant ouverture

Des panneaux indicateurs ont également été conçus et acquis pour signaler la bibliothèque (1 sur façade + 2 dans la rue).



Illustration 3 - mobilier acquis

La liste détaillée des matériels et mobiliers acquis dans le cadre du projet figure en annexe 4

3.2 Constitution du fonds documentaire

3.2.1 Dons d'ouvrages

Comme envisagé, une collecte a été lancée par les partenaires du projet.

A Ouaga, AFOCSI a pu récupérer des ouvrages donnés par des particuliers (73) et par un groupe d'enseignants du lycée St Exupéry (123), suite à un contact pris par LMDO. Ces 196 ouvrages ont été mis en rayon rapidement après l'aménagement et l'équipement des locaux.

En France : la mobilisation des administrateurs de LMDO et du bureau de l'ABL a permis la collecte d'un nombre important de livres (plus d'un millier, dont une centaine d'ouvrages neufs).



3.2.2 Achats d'ouvrages neufs

Il était aussi prévu d'alimenter le fonds documentaire par l'acquisition d'ouvrages neufs, notamment des livres scolaires, des annales ou des documents pédagogiques, auprès de librairies locales à Ouagadougou.

Un premier lot d'ouvrages a ainsi été acheté fin octobre 2023 et mis en rayon (175 livres de littérature générale et 49 manuels scolaires, de façon à pouvoir faire face à la forte attente suscitée par l'ouverture de la bibliothèque.

Après la récupération des ouvrages donnés en France en avril 2024, il a été procédé à de nouveaux achats de livres, essentiellement des ouvrages pédagogiques, pour compléter le fonds documentaire. Des affiches pédagogiques et un globe terrestre ont également été acquis.

Types d'ouvrages	Nombre envisagé initialement	Nombre prévu ajusté au budget	Nombre acquis au final
à caractère pédagogique	98	80	82
manuels scolaires et annales	190	200	192
littérature générale africaine	150	120	191

Tableau 1 – ouvrages neufs acquis à Ouagadougou

3.2.3 Gestion du fonds documentaire

Les premiers ouvrages (420) acquis par la bibliothèque ont fait l'objet d'un enregistrement manuel. Par la suite, la mise à disposition et l'installation d'un logiciel spécifique de gestion bibliothécaire ((n open source) par la Bibliothèque ICCV (voir plus loin au §3.4) a permis de démarrer l'enregistrement informatique des ouvrages. La formation du personnel à l'utilisation de cet outil a été assurée par madame Safi Yerbanga, permanente de cette bibliothèque, basée dans le quartier Cissin de Ouagadougou.



Illustration 6 – session d'initiation à l'enregistrement des ouvrages avec Mme Yerbanga (ICCV)

A la clôture du projet, il était prévu que cette formation des bénévoles de Zodo à l'utilisation de cet outil soit poursuivie, pour permettre la pleine exploitation de ses capacités, en particulier en matière de suivi statistique de la fréquentation de la bibliothèque et de la consultation des ouvrages.

3.3 Moyens humains

3.3.1 Personnel de la bibliothèque

Suite à l'information faite par AFOCSI parmi ses pensionnaires et leur entourage, six candidats s'étaient manifestés pour devenir gestionnaires bénévoles de la bibliothèque. 3 d'entre eux ont été retenus et ont bénéficié d'une formation théorique et pratique, dispensée par Mr Zare au sein de l'INFTS de mai à mi-juillet 2023. A l'issue de celle-ci des contrats ont été signés avec les intéressés pour cadrer leurs modalités d'exercice de la fonction de gestionnaire au sein de la bibliothèque.

ABL avait proposé d'activer son réseau d'anciens membres et contacts à Ouagadougou mais cette piste n'a pas été activée puisque les besoins immédiats au moins ont pu être couverts par AFOCSI.

Pour le nettoyage initial des locaux ainsi que pour la mise en rayons des ouvrages, AFOCSI mobilise des pensionnaires volontaires.

Toutes ces tâches de gestion et d'entretien ont été assurées bénévolement ; AFOCSI a cependant décidé de récompenser les intéressés par l'octroi de primes de motivation de leur disponibilité permanente et les indemniser pour leurs déplacements.

3.3.2 Ressources externes

AFOCSI avait pris attache dès le début du projet avec le Ministère chargé de l'éducation nationale pour explorer la possibilité d'un partenariat, et celle d'acquisition des ouvrages scolaires (ceux-ci ne sont pas commercialisés au Burkina mais mis à disposition des établissements par le ministère).

Le contact avait aussi été pris avec Mr Bafo, bibliothécaire de l'Institut français Georges Méliès, mais il n'y a pas eu de suite à ce jour, sachant qu'entretiens cet établissement avait été fermé en lien avec le contexte socio-politique local.

Sur recommandation de Mamadou Seck, AFOCSI a pris contact avec Mr Nacoulma, directeur de l'institution ICCV à Cissin (Ouagadougou), qui comprend notamment une bibliothèque. Au-delà de la mise à disposition de Zodo du logiciel de gestion (cf. §3.2.3), une collaboration a été initiée entre les 2 établissements, permettant à Zodo de bénéficier de conseils méthodologiques.

4 Démarrage des activités de la bibliothèque

4.1 Inauguration de la bibliothèque

Celle-ci a eu lieu le 12 août 2023, dans le cadre de la journée de clôture de l'année scolaire et sportive d'AFOCSI.

Même si le fonds documentaire prévu n'était pas encore totalement en place, cela avait été jugé pertinent, du fait que le local était aménagé et équipé et qu'un minimum d'ouvrages y étaient déjà disponibles. L'idée était de répondre aux fortes attentes déjà suscitées parmi les pensionnaires et plus globalement dans le quartier, et aussi de profiter de cette journée publique et médiatisée, pour donner de la visibilité à celle-ci.



Illustration 7 – inauguration de la bibliothèque

La cérémonie s’est déroulée en présence des pensionnaires, des parents, du bureau du comité directeur, des représentants d’ABL et LMDO, de responsables coutumiers et administratifs, notamment le chargé de protocole du ministre de l’urbanisme, ainsi que quelques personnes ressources ; elle a fait l’objet d’un reportage de la chaîne de télévision OMEGA TV.

4.2 Ouverture de la bibliothèque

4.2.1 Modalités de fonctionnement

L’accueil du public a commencé au sein de la bibliothèque dans la foulée de son inauguration.

Les horaires d’ouverture étaient initialement de 8h à 17h, du lundi au samedi, la consultation des livres se faisant uniquement sur place. Ces horaires ont fait l’objet au cours des premiers mois de plusieurs aménagements pour s’adapter au mieux aux contraintes du public (élèves notamment) et à celles des bénévoles.

Le ménage courant, qu’il est indispensable de faire régulièrement compte tenu de la poussière due à l’état de la voie, est assuré par des bénévoles (pensionnaires d’AFOCSI) ; le local est nettoyé à minima toutes les 72 heures.

Un règlement intérieur a été élaboré, avec l’aide de l’ICCV, et une tarification instaurée en fonction du statut socio-professionnel des visiteurs, en se référant à celle pratiquée dans d’autres établissements similaires de la place.

La fréquentation de la bibliothèque a rapidement augmenté ; fin 2023, 91 personnes étaient abonnées à la bibliothèque, dont 46 élèves pensionnaires d’AFOCSI, 39 autres élèves, 4 étudiants et 2 adultes. Par la suite, le nombre d’abonnés, qui atteignait 115 au mois de mai 2024, a légèrement décru avec la période des grandes vacances scolaires, qui est aussi la saison des pluies ; il est aujourd’hui stabilisé autour d’une centaine de personnes.

En parallèle de l’accueil du public, la bibliothèque a commencé à initier des activités particulières, comme un camp de lecture et d’activités d’éveil en amont de la rentrée scolaires (en collaboration avec ICCV).

4.2.2 Contacts et démarches

AFOCSI a mené des démarches d’information et de sensibilisation sur la création de la bibliothèque dans le quartier, notamment auprès des établissements scolaires maternels, primaires et secondaires (école Kilwin C, EESGK, Arc-en-ciel, Lycée municipal de Kilwin, LPK, etc.) ; ces démarches rentrent dans le cadre d’une vision de collaboration entre les établissements et la bibliothèque, la majorité n’ayant pas de bibliothèque en leur sein.

La promotion de la bibliothèque a également été faite auprès des parents des élèves pensionnaires d'AFOCSI, lors de ses rencontres avec eux.

5 **Bilan financier**

5.1 **Budget prévisionnel et financement du projet.**

Il était convenu que

- l'ensemble des investissements jugés nécessaires en matière d'aménagement et d'équipement du local et de constitution du fonds documentaire, ainsi que la formation et la mobilisation de personnel pour la mise en place de la bibliothèque soient être pris en charge par LMDO et ABL, directement ou par mobilisation de soutiens,
- AFOCSI prenne en charge le loyer du local et les frais de raccordement aux réseaux (eau, électricité, téléphone et les consommations) dès le début du projet, ainsi que la communication locale sur celui-ci.

AFOCSI s'était également engagée à assurer les frais de fonctionnement de la bibliothèque, et les éventuelles autres dépenses d'investissement indispensables non couvertes par l'apport de ses partenaires.

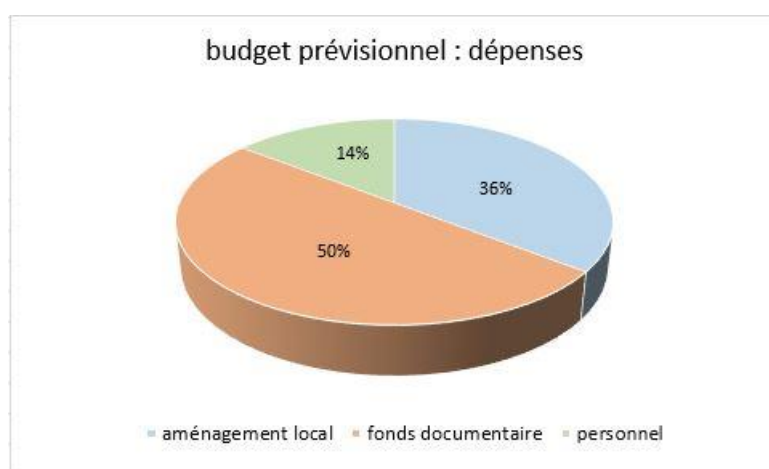
La contribution des partenaires ABL et LMDO a été validée par leurs instances respectives (bureau exécutif, conseil d'administration) sur la base du budget prévisionnel présenté dans la réponse à l'appel à projets « solidarité internationale » du Grand Lyon (voir ci-après).

5.1.1 **Estimation des dépenses d'investissement**

Sur la base des éléments fournis par AFOCSI à partir de pré consultation de fournisseurs locaux, un budget prévisionnel a été élaboré par le comité de suivi, pour un montant global de 9 000 euros :

- la moitié de cette somme (4 500 €) était destinée à l'achat d'ouvrages et de documents pour la bibliothèque;
- 3 200 € était prévus pour des travaux d'aménagement du local et d'équipement en mobilier et matériel (informatique notamment);
- et le reste (1 300 €) était réservé pour des frais de personnel, et en particulier la formation des bénévoles chargées de l'accueil du public à la bibliothèque.

Le budget prévisionnel détaillé figure en annexe 5 avec les dépenses effectivement réalisées.

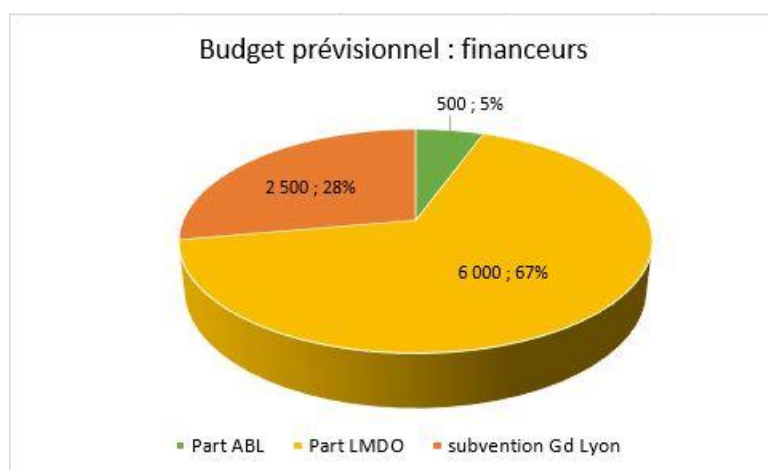


Graphie 1 – répartition des dépenses prévues

5.1.2 Répartition par financeurs

Suite à notre réponse à l'appel à projets du Grand Lyon, une subvention de 2 500 euros nous a été octroyée par la Métropole (sur un montant total sollicité de 4 500 euros, la Ville de Lyon n'ayant pas souhaité soutenir le projet).

ABL a apporté une contribution de 500 euros, et LMDO s'est engagé à couvrir sur ses fonds propres le reste du budget prévu, soit 6 000 euros.



Graph 2 – répartition du financement prévu

5.2 Financement mobilisé et consommé

5.2.1 Historique des versements

Les contributions des partenaires ont été versées à LMDO

- le 17 avril 2023 pour la subvention de 2 500 € de la Métropole de Lyon,
- le 19 juin 2023 pour la participation de 500 € de l'ABL.

Après versement à AFOCSI d'un acompte de lancement, les fonds lui ont été transféré par LMDO au fur et à mesure de l'avancement des projets, sur demande et après constat de la consommation effective des fonds précédemment versés.

Versement	Date	Objet	Montant €	Montant cfa
1	24/04/24	1 ^{er} acompte	2 000. 00	1 311 914
2	09/06/23	2 ^e acompte	2 000. 00	1 311 914
	29/09/23	Frais expédition livres	59. 52	39 042
3	29/09/23	3 ^e acompte	2 000. 00	1 311 914
3bis	13/10/23	Complément 3 ^e acompte	93. 75	61 500
4	23/02/24	4 ^e acompte	2 000. 00	1 311 914
5	04/07/24	solde	846 73	555 418
Total			9 000. 00	5 903 613

Tableau 2 – détail des versements et dépenses effectués par LMDO

5.2.2 Dépenses réalisées

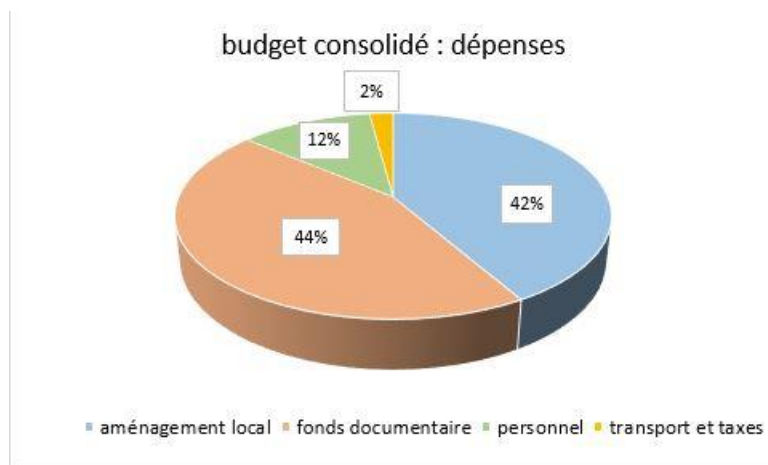
Au final, le total des dépenses effectuées se monte à 5 378 127 francs cfa, soit 8 656, 25 euros ; ceci représente plus de 96% du montant prévisionnel du projet (voir détail en annexe 5).

Il en résulte un reliquat de 225 486 francs cfa (343.75 €), qu'il a été décidé par le comité de pilotage du 5 octobre 2024 de réaffecter au nouveau projet « Zodo 2 » dédié à la consolidation de la bibliothèque, dont le lancement avait été acté entretemps.

Le budget prévisionnel a donc été globalement respecté, en dépit de quelques dépenses imprévues (environ 180 euros) pour des frais de transport des matériels acquis et de taxes imposées sur les panneaux d'indication de la bibliothèque.

La répartition entre les 3 principaux postes est au final légèrement différente de ce qui était prévu :

- les dépenses relatives à l'aménagement et l'équipement du local sont légèrement supérieures (12%) aux prévisions, essentiellement du fait de l'acquisition jugée nécessaire de panneaux d'indication et enseigne pour signaler la bibliothèque;
- les acquisitions d'ouvrages sont inférieures de 14 % aux prévisions, le fonds documentaire ayant u être largement abondé par les dons d'ouvrages;
- les frais de personnel sont également restés en deçà des prévisions (- 22 %), essentiellement du fait de la forte participation volontaire et bénévole des pensionnaires au nettoyage des locaux et à la mise en place des mobiliers et des ouvrages.

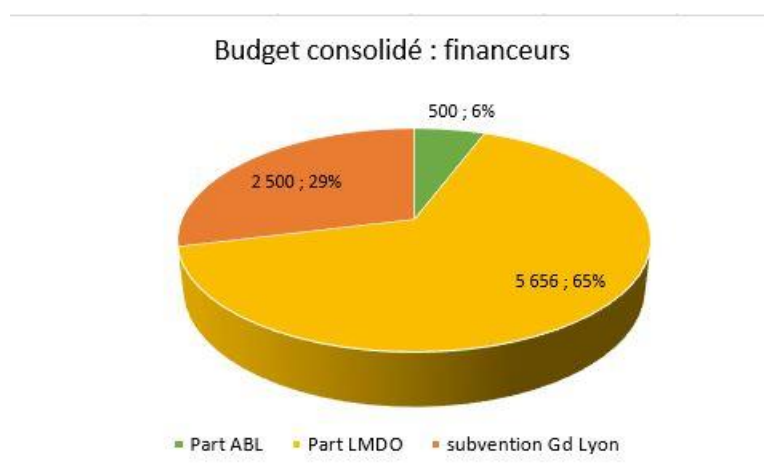


Graphie 3 – répartition des dépenses réalisées

5.2.3 Répartition par financeurs

Les montants de la subvention du Grand Lyon et de la contribution d'ABL n'ayant pas été modifiés par rapport aux prévisions, la répartition finale entre financeurs est très légèrement différente puisque le montant total a évolué.

La part de la subvention lyonnaise (inférieure à 30%) reste cependant largement inférieure au plafond autorisé (50%), en l'absence de dépenses non éligibles significatives.



Graphie 4 – répartition finale du financement

5.3 Contribution du partenaire AFOCSI

Comme convenu lors du montage du projet, AFOCSI a pris en charge sur ses fonds propres la location du local et les frais de fonctionnement y afférant.

A titre indicatif, cela représentait pour l'année 2023 un montant de 769 500 francs CFA, soit 1 173 euros). Concernant ces frais supportés directement par AFOCSI, le détail est le suivant :

Poste	prévu (€)	prévu (cfa)	réalisé (€)	réalisé (cfa)
1 – mise à disposition du local				
Loyer avril 23 à décembre	823.2	540 000	823.2	540 000
cautions	182.9	120 000	182.9	120 000
Sous-total I	1 006.1	660 000	1 006.1	660 000
2 – charges				
Electricité (SONABEL)			99.1	65 000
Eau (ONEA)			42.7	28 000
Sous-total II			141.8	93 000
3 – fournitures				
Petit matériel nettoyage			17.5	11 500
Consommables (savon, ...)			7.6	5 000
Sous-total III			25.1	16 500
Total	1 006.1	660 000	1 173.0	769 500

Tableau 3 – contribution d'AFOCSI sur l'année 2023

Pour être exhaustif, il aurait fallu à ce niveau valoriser la participation bénévole des responsables et des pensionnaires de l'association à la préparation des achats (consultation des fournisseurs) à l'aménagement des locaux, la réception et l'installation des équipements, matériels et ouvrages et au démarrage des activités (démarchages dans les établissements scolaires, rédaction du règlement intérieur, mise en place de l'accueil du public, etc.). Il en est de même de la contribution bénévole des personnes ressources extérieures, notamment celles du personnel de l'ICCV.

6 Evaluation et perspectives

6.1 *Etat de la bibliothèque à la clôture du projet*

Dotée du mobilier nécessaire et d'un fonds documentaire important (plus de 1500 ouvrages), la bibliothèque est pleinement opérationnelle grâce à la forte mobilisation de sa responsable, Louise Ouedraogo, et des bénévoles qui l'assistent.

A la clôture du projet (octobre 2024), La bibliothèque comptabilisait l'adhésion d'une centaine d'adhérents, et constatait une hausse de la fréquentation depuis la rentrée scolaire et la fin de la saison des pluies.

Si le fonds documentaire est largement doté, avec beaucoup d'ouvrages de littérature jeunesse et adultes collectés en France, les gestionnaires ont relevé une forte demande de romans de littérature africaine, ainsi que concernant les ouvrages de développement personnel et les annales scolaires.

Au-delà de sa fonction première de mise à disposition de livres et d'encouragement à la lecture, les locaux de la bibliothèque Zodo constituent pour AFOCSI un outil pour d'autres activités, comme par exemple des réunions de son comité directeur, des rencontres avec des partenaires et institutions, ou les cours de préparation aux examens pour ses pensionnaires dispensés chaque année avec le soutien de LMDO.



Illustration 8 – cours de soutien aux élèves en classe d'examen (mars 2024)

Concernant le suivi de la bibliothèque, l'équipe projet mise en place à l'origine s'est, comme prévu, transformé en comité de pilotage, ceci actant la volonté de l'ABL et de LMDO d'accompagner dans la durée AFOCSI pour pérenniser cet établissement.

6.2 Retour sur le déroulement du projet

6.2.1 Points positifs

Parmi les éléments qui ont favorisé la bonne réalisation du projet et l'atteinte des objectifs initiaux, on peut relever, en félicitant et remerciant les personnes concernées,

- la mobilisation constante et intense des dirigeants d'AFOCSI, et plus particulièrement de Mme Louise Ouedraogo, secrétaire aux relations extérieures et responsable de la bibliothèque, du Président Boubie Nebie et de Mr Drissa Bamogo, représentant des parents d'élèves,
- leur capacité à prendre des initiatives et à mobiliser des compétences complémentaires externes dans un logique de partenariat gagnant gagnant, et à faire connaître la bibliothèque auprès des établissements scolaires,
- la mobilisation spontanée de nombreux bénévoles parmi les pensionnaires et sympathisants d'AFOCSI, pour contribuer à la mise en œuvre du projet à différents niveaux,
- la collaboration franche et désintéressée de la bibliothèque ICCV, dirigée par Mr Simon Nacoulma, et la disponibilité et la compétence de Madame Safi Yerbanga,
- l'appui méthodologique de Mr Mamadou Seck, bibliothécaire en retraite,
- l'implication initiale de Mr Pascal Zare, en tant que chef de projet, et sa contribution à l'élaboration du projet et à la formation des personnels de la bibliothèque,
- la participation de l'ABL au plan matériel et financier, et son implication active de ses représentants Mme Nouffou Tapsoba et Nicolas Sawadogo au comité de suivi,
- la mobilisation de certains membres de LMDO dans la collecte de livres, notamment MM Gilbert Darud et Claude Chochon,
- les dons conséquents de livres faits en France et à Ouagadougou par diverses personnes et structures, notamment les Editions Thierry Magnier et le réseau de bibliothèques de la Communauté d'agglomération Ventoux Comtat Venaissin (COVE),
- l'intérêt de nos donateurs particuliers pour ce type de projets en faveur de la jeunesse et de son développement socio-culturel, leur confiance en nous et leur appui financier,
- le soutien financier de la Métropole de Lyon et son appui matériel, concernant l'acheminement des livres depuis la France, et l'intérêt apporté à nos actions et sa confiance par Mr Philippe Di Loreto, dans le cadre de la coopération décentralisée Lyon/Ouagadougou.



Illustration 9 – visite de Mr Philippe Di Loreto (Métropole de Lyon, mars 2024)

En termes de résultats, on peut noter que

- la localisation du local s'est révélée pertinente, notamment de par sa proximité avec le Lycée municipal de Kilwin et d'autres établissements scolaires,
- la bibliothèque a d'emblée suscité un fort engouement auprès des jeunes du quartier, et un intérêt de la part des enseignants et des parents d'élèves qui y voient bien un outil d'aide pédagogique et d'éducation, conformément à l'objectif initial d'AFOCSI,
- le projet a été mené dans un délai satisfaisant, la bibliothèque ayant ouvert quelques mois après l'initiation de la démarche fin 2022 (inauguration en août 2023),
- le budget a globalement été respecté, avec un reliquat qui sera ré-affecté sur de nouvelles actions concernant la bibliothèque.

6.2.2 Points négatifs

Nonobstant ces points positifs, il convient de relever quelques éléments négatifs, pouvant constituer des pistes de progrès ou des points de vigilance dans l'optique de nouveaux projets éventuels, qu'il concernent la bibliothèque ou d'autres objets :

- la longueur du délai d'acheminement des livres collectés en France, et plus particulièrement de leur dédouanement et mise à disposition d'AFOCSI par les services de la Commune, a retardé la constitution d'un fonds documentaire suffisamment garni dans les premiers mois d'ouverture de la bibliothèque,
- la défection sans préavis du chef de projet après quelques mois de fort investissement a perturbé le fonctionnement de l'équipe projet et le déroulement des actions pendant quelques mois, avant qu'AFOCSI ne puisse se réorganiser en interne,
- le nombre limité de personnes mobilisables au sein d'AFOCSI et de son comité directeur en particulier, n'a pas permis à ses responsables en charge du projet de se décharger de certaines tâches, qu'il s'agisse de la mise en œuvre de ce projet ou de la conduite des autres activités d'AFOCSI,
- de plus, les faibles ressources d'AFOCSI n'ont pas permis de recruter un responsable de la bibliothèque en externe, et a conduit à désigner en interne, de façon transitoire au moins, la secrétaire aux relations extérieures à ce poste, cumulativement avec sa fonction.
- la préparation simultanée d'un nouveau projet pour pérenniser la bibliothèque, entamée dès le début de l'année 2024 pour pouvoir répondre aux appels à projet du printemps, a contribué à amplifier ce phénomène de surcharge au niveau des responsables d'AFOCSI, et dans une moindre mesure de LMDO,
- le retard pris pour la mise à disposition du logiciel de gestion et surtout pour la formation des bénévoles à son utilisation n'a pas encore permis de mettre en place un suivi satisfaisant de l'activité de la bibliothèque en termes de fréquentation et de consultation des ouvrages; de ce fait les indicateurs quantitatifs annoncés au démarrage du projet (cf. *Note descriptive du projet du 30 octobre 2022*) ne sont pas encore disponibles,
- les difficultés de connexion internet récurrentes ont compliqué et limité la tenue des réunions de l'équipe projet / comité de pilotage,
- le manque de disponibilité du correspondant local de LMDO à Ouagadougou ne lui a pas permis d'être suffisamment présent aux côtés des responsables d'AFOCSI et de leur apporter l'appui juridique espéré sur certains points (relations avec les services municipaux, avis juridiques sur le bail de location du local et le règlement intérieur),
- l'impossibilité pour AFOCSI de disposer de son propre local, ou de bénéficier d'une mise à disposition gratuite, a contraint de recourir à la location d'un local de taille modeste, dans un secteur où l'offre est limitée et la demande forte; si cette situation est satisfaisant dans l'immédiat, elle risque de limiter les possibilités d'extension des activités de la bibliothèque à moyen et long terme.

6.3 Lancement d'un nouveau projet « Zodo 2 »

Sans attendre la fin du projet initial de création de la bibliothèque, le comité de pilotage avait réfléchi dès le début de l'année 2024 sur les moyens de couvrir les frais de location du local et de fonctionnement de la bibliothèque par la mobilisation de ressources autres que les fonds propres d' AFOCSI.

Il était en effet évident que, compte tenu des tarifs volontairement fixés à un niveau modeste pour ne pas être dissuasifs, les cotisations des adhérents à la bibliothèque Zodo ne pourrait pas suffire pour cela.

Dans cette optique, le comité de pilotage a identifié plusieurs pistes pour diversifier les activités, en optimisant l'utilisation du local et en complétant son équipement en matériels. L'existence d'un rez de chaussée inoccupé dans le bâtiment constituait pour cela une opportunité.

Du fait du fort engouement actuel à Ouaga pour ce type d'activités, l'accent a été mis sur la mise en places de séances de sport pour tous (fitness, aérobic, musculation) ; l'éveil à la lecture des jeunes enfants, un service de photocopie et des séances de vidéo-projection sont les autres pistes retenues.

Un projet a pu être élaboré à temps pour faire l'objet de demandes de financement auprès de la Ville et de la Métropole de Lyon en avril 2024. Cela ayant abouti à l'octroi de subventions versées à l'automne (4 000€ sur un budget global de 10 000€), le projet Zodo 2 a pu être engagé dans la continuité du précédent.

6.4 Autres perspectives pour LMDO et ses partenaires

L'expérience acquise et les leçons tirées de ce premier projet de bibliothèque pourraient à l'avenir être mis à profit pour initier des actions similaires avec d'autres partenaires au Burkina, où la demande en la matière est forte, dans les écoles notamment.

Dans ce contexte, le contact est maintenu avec le réseau de bibliothèques de la COVE (qui nous ont dit pouvoir renouveler des dons dans le futur) et avec les autres donateurs. LMDO est également en veille sur des projets du même type et des opportunités de contact et d'échanges avec d'autres acteurs associatifs impliqués au Burkina.

Le déroulement et les résultats de ce projet nous encouragent également à poursuivre le partenariat avec AFOCSI, au vu du fort engagement de ses membres et de leur capacité à mener à bien des projets d'intérêt communautaire.

Nous nous réjouissons enfin de constater que l'ABL est intéressée à poursuivre sa collaboration avec LMDO sur des projets similaires, et que nos donateurs et partenaires financiers sont disposés à nous soutenir pour les mener à bien.

* * * * *

Annexe 1

Chronogramme du projet

- 16 octobre 2022 : réunion AFOCSI/ABL/LMDO (décision de lancer le projet)
- 31 octobre 2022 : réponse à l'appel à projet « solidarité internationale » du Gd Lyon
- 3 avril 2023 : notification de la subvention du Grand Lyon
- 5 avril 2023 : signature du bail et début de la location du local
- 20 avril 2023 : 1^{ère} réunion du comité de suivi
- mai 2023 : premières acquisitions de mobilier et de matériel
- mai-juin 2023 : formation des futurs gestionnaires de la bibliothèque
- juin 2023 : réception des 1ers livres à Ouagadougou (don enseignants St Exupéry)
- 12 août 2023 : inauguration de la bibliothèque
- 21 septembre 2023 : expédition des ouvrages collectés en France
- octobre 2023 : 1^{ers} achats de livres à Ouagadougou
- 4 décembre 2023 : visite de Mamadou Seck à la bibliothèque
- 24 janvier 2024 : réunion de l'équipe-projet (décision de lancer le projet Zodo 2)
- 21 février 2024 : mise en place d'un comité technique Zodo interne à AFOCSI
- 2 avril 2024 : réception des ouvrages expédiés de France
- 4 avril 2024 : 1^{ère} réunion du comité de pilotage
- Juin 2024 : installation du logiciel de gestion du fonds documentaire
- 2 juillet 24 : 2^{ème} réunion du comité de pilotage
- 5 octobre 24 : 3^{ème} réunion du comité de pilotage (clôture du projet)

Annexe 2

Composition de l'équipe projet / comité de pilotage

- Drissa BAMOGO, représentant parents d'élèves, AFOCSI
- Dominique BERTRAND, président LMDO,
- Claude CHOCHON, secrétaire LMDO
- Boubié NEBIE, président AFOCSI
- Nicolas SAWADOGO, référent ABL Ouaga
- Nouffou TAPSOBA, président ABL
- Louise OUEDRAOGO, responsable de la bibliothèque (AFOCSI)
- Mamadou SECK, personne ressource (mandatée par LMDO)

- *Pierre ZARE, INFTS, chef de projet - jusqu'au 5 février 2024*
- *Djibril DIAWARA, SG adjoint ABL – jusqu'au 18 mars 2024*



Annexe 3

Inventaire du matériel acquis pour la bibliothèque

<u>Matériels</u>	<u>Nombre</u>	<u>commentaires</u>
Chaise pour salle de lecture et réception	17	Achat
Table pour salle de lecture	04	Achat
Armoire à deux battant vitrée	04	Achat
Rayonnages pour livres	02	Achat
Présentoir de journaux	01	Achat
Présentoir pour BD	02	Don
Bureau pour gestionnaire	01	Achat
Chaise bureau gestionnaire	02	Achat
Ordinateur de bureau	01	Achat
Disque dur	01	Achat
Imprimante multifonctions	01	Achat
Logiciel gestion fonds documentaire	01	Mise à disposition (ICCV)
Panneau indicateur et publicitaire	03	Achat
Tableau noir	01	Don (1 parent d'élève)

Annexe 4

Détail des livres collectés par donateurs

Types d'ouvrages	Etat	nombre	donateur	lieu
Livres jeunesse et enfants	occasion	123	enseignants Lycée St Exupéry	Ouagadougou
Littérature générale	occasion	73	habitants du quartier Sig Noghin	Ouagadougou
Livres jeunesse et enfants	neufs	100	Editions Thierry Magnier	Paris (75 France)  EDITIONS THIERRY MAGNIER
Livres petite enfance	occasion	≈ 700	Réseau des bibliothèques de la Communauté d'agglomération Ventoux - Comtat Venaissin (COVE)	84 France 
Livres jeunesse	occasion			
Romans, essais	occasion			
Bandes Dessinées	occasion			
Documents (thèmes divers)	occasion			
Ouvrages de droits	occasion	≈ 60	Université Lyon II	Lyon (69 France)
Documents gestion comptabilité	occasion	≈ 40	Membres ABL	Lyon (69 France)
Romans adultes	occasion	≈ 50		
Romans adultes	occasion	≈ 80	Amitiés Mornant Sapouy	Mornant (69 France)
Bandes Dessinées	occasion	≈ 70		

Annexe 5

Budgets prévisionnel et consolidé du projet

Poste	prévu (€)	prévu (cfa)	réalisé (€)	réalisé (cfa)
1 – Aménagement et équipement local				
Mobilier rangement ouvrages	1 500	983 935	1 215.01	1 044 500
Mobilier public et gestionnaire	800	524 765	888.01	551 900
Matériel informatique	800	524 765	792.73	520 000
Petit matériel et divers	100	65 595	462.53	249 500
<i>Sous-total I</i>	3 200	2 099 062	3 606. 79	2 365 900
2 – Fonds documentaire				
Ouvrages pédagogiques	1 200	787 148	833. 90	547 000
Ouvrages scolaires	2 200	1 443 105	1 730. 44	1 135 100
Littérature générale	800	524 765	1 289. 74	846 010
Revue et presse	300	196 787	0	0
<i>Sous-total II</i>	4 500	2 951 806	3 854. 08	2 528 110
3 – Personnel (formation, vacations)				
formation	800	524 765	640.29	420 000
Primes personnel bibliothèque	500	327 978	274.41	180 000
Primes équipes de nettoyage			99.09	65 000
<i>Sous-total III</i>	1 300	852 744	1 013. 79	665 000
4 – Divers				
Frais de transport	0	0	128. 12	84 042
Taxes sur panneaux (publicité)	0	0	53. 47	35 075
<i>Sous-total IV</i>	0	0	181. 59	119 117
Total	9 000	5 903 613	8 656. 25	5 678 127

Annexe 6

Liste des documents de référence

- Fiche de synthèse « éléments de cadrage du projet » - 17 octobre 2022
- Note descriptive du projet (réponse AaP SI Lyon) – 30 octobre 2022
- Compte rendu de réunion Equipe projet - 20 avril 2023
- Compte rendu d'exécution AFOCSI n° 1 - 01 juin 2023
- Compte rendu de réunion Equipe projet - 23 juin 2023
- Compte rendu d'exécution AFOCSI n° 2 - 19 septembre 2023
- Compte rendu d'exécution AFOCSI n° 3 - 15 janvier 2024
- Compte rendu de réunion Equipe projet - 24 janvier 2024
- Rapport d'exécution 2023 du projet de bibliothèque à Sig Noghin – février 2024
- CR comité de pilotage Zodo n°2 – 2 juillet 2024
- CR comité de suivi partenariat ADOCSI-LMDO / copil Zodo n°3 – 5 octobre 2024

Table des illustrations

Illustration 1 – situation du local dans le quartier Kilwin (Ouagadougou)
Illustration 2 – photos du local (intérieur et extérieur) avant ouverture
Illustration 3 - mobilier acquis
Illustration 4 – livres collectés à Ouaga (enseignants St Exupéry)
Illustration 5 – livres donnés par les Editions Thierry Magnier
Illustration 6 – session d’initiation à l’enregistrement des ouvrages avec Mme Yerbanga (ICCV)
Illustration 7 – inauguration de la bibliothèque
Illustration 8 – cours de soutien aux élèves en classe d’examen (mars 2024)
Illustration 9 – visite de Mr Philippe Di Loreto (Métropole de Lyon, mars 2024)

Tableau 1 – ouvrages neufs acquis à Ouagadougou
Tableau 2 – détail des versements et dépenses effectués par LMDO
Tableau 3 – contribution d’AFOCSI sur l’année 2023

Graphe 1 – répartition des dépenses prévues
Graphe 2 – répartition du financement prévu
Graphe 3 – répartition des dépenses réalisées
Graphe 4 – répartition finale du financement

Ce projet a été réalisé avec le soutien financier de la Métropole de Lyon et de l'Association des Burkinabè de Lyon (ABL)



Ce rapport a été rédigé par Dominique BERTRAND.

relecteurs : Boubié Nébié, Claude Chochon, Mamadou Seck, Nouffou Tapsoba, Nicolas Sawadogo, Jérémie Yaogo

crédits photos : © AFOCSI

LMDO – avril 2025

Association : LES MARGOULLATS DE OUAGA

N° RNA W691101922 - N° SIREN 882264724

Siège social : 3 allée de cyprès 69780 MIONS(France)

<https://lmdoes.fr>